
BILANCIO SOCIALE 2021

UNA SINTESI



ASP CITTÀ DI BOLOGNA

Azienda pubblica di servizi alla persona



La ricchezza di competenze, l'articolazione in molteplici campi di intervento e la natura sociale di ASP sono elementi che determinano una rilevante complessità e al tempo stesso una sfida. Sono il principale elemento motivazionale per proseguire con impegno e per dar corpo alle grandi potenzialità insite nell'azienda.





INDICE

I.

PRESENTAZIONE

Pag. 5

II.

**VALORI DI RIFERIMENTO,
VISIONE E INDIRIZZI**

Pag. 7

III.

**RENDICONTAZIONE
DELLE POLITICHE E DEI
SERVIZI RESI**

Pag. 11

IV.

**PATRIMONIO
IMMOBILIARE
ARTISTICO E AGRARIO**

Pag. 33

V.

RISORSE UMANE

Pag. 35

VI.

BILANCIO

Pag. 38



PRESENTAZIONE

ASP è oggi una delle più grandi aziende pubbliche di welfare in Italia. Nasce il primo gennaio 2014 dall'unificazione di tre Aziende pubbliche di servizi, a loro volta originate dall'unificazione di antiche opere ed istituzioni di assistenza e di beneficenza, alcune delle quali attive a Bologna fin dal sedicesimo secolo.

Opera a sostegno del benessere di oltre **15.000 persone**.

SERVIZI ALLE PERSONE

- Servizi per Anziani e loro caregiver
- Servizio Minori e Famiglie
- Servizi di Protezione Internazionale
- Servizi Abitativi
- Servizio di Contrasto alla Grave Emarginazione Adulta

NOI DI ASP - IL PERSONALE

Oltre **620** tra dipendenti e collaboratori, l'**80%** dei quali impiegati nei servizi alla persona. L'organizzazione e la formazione sono elementi prioritari per la valorizzazione e il benessere delle risorse umane.

BILANCIO

Volume **88** milioni di euro.

Le entrate più rilevanti per il bilancio dell'Azienda sono il rimborso da parte del Comune per i servizi che ASP garantisce ai cittadini e le rette pagate dagli utenti, prevalentemente anziani.

PATRIMONIO

Il nostro patrimonio immobiliare, artistico e agrario, è espressione di centinaia di anni di storia della Città di Bologna. L'ottica con la quale viene gestito è quella della efficienza economica, mediante la collocazione sul mercato dei nostri beni ricercando la maggiore redditività possibile; il fine ultimo è quello di sostenere, attraverso la redditività del patrimonio, i costi del sistema di welfare cittadino.

ASP possiede un Patrimonio immobiliare tramandato nei secoli: **1.500** immobili - **2000** ettari - **8** milioni di euro sono i ricavi da affitti e terreni, reinvestiti per i servizi alle persone.

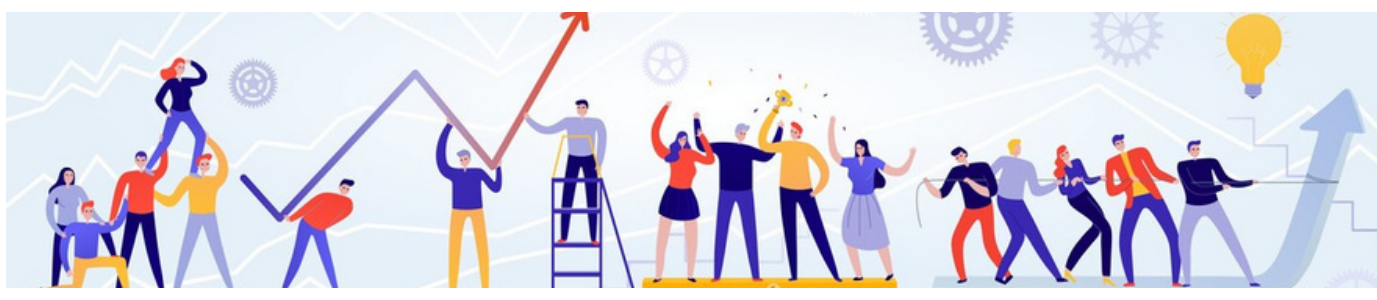
Il bilancio sociale è lo strumento principale per rendere conto delle scelte, attività, risultati e impiego di risorse nell'arco di un anno, per consentire ai cittadini e ai portatori di interesse di conoscere le modalità con cui ASP interpreta e realizza la sua missione istituzionale. Il valore che viene riconosciuto al nostro fare, reso noto anche attraverso il bilancio sociale, diventa motivazione e tensione positiva per qualificare sempre di più la nostra offerta.

Nel 2021 l'economia globale ha registrato il perdurare della contrazione economica, effetto del prolungarsi dell'emergenza epidemiologica legata al Covid-19 sul tessuto economico e sociale.

In considerazione della fortissima evoluzione del contesto causata dal Covid-19 che ha rivoluzionato la gestione dei Servizi socio-sanitari, l'Azienda, in piena sinergia con il Comune di Bologna e in continuità con l'anno 2020, ha consolidato le strategie, attività e modalità operative per far fronte alla crisi e ripristinare l'equilibrio economico e finanziario complessivo.

La ricchezza di competenze, l'articolazione in molteplici campi di intervento e la natura sociale di ASP sono di certo elementi che determinano una rilevante complessità e al tempo stesso una sfida ed il principale elemento motivazionale per proseguire con impegno e per dar corpo alle grandi potenzialità insite nell'azienda. L'identità, la mission, il posizionamento strategico, le priorità di intervento non rimangono delle semplici dichiarazioni nel momento in cui le persone che costituiscono e vivono l'azienda le fanno proprie, concorrono a definirle, le arricchiscono con contributi personali e originali, fino a tradurle in azioni e in gesti quotidiani.

Per questo le idee sono importanti e le persone che le portano avanti, non da sole, ma dentro in una organizzazione che dà stabilità e continuità, sono la principale leva strategica che può segnare la differenza rispetto a cosa l'ASP potrà diventare, rispetto a cosa ASP potrà fare.



VALORI DI RIFERIMENTO, VISIONE E INDIRIZZI

L'identità aziendale

ASP Città di Bologna ha come finalità l'organizzazione e l'erogazione di servizi sociali e socio-sanitari, in particolare:

- a) servizi sociali e socio-sanitari per gli anziani ed i soggetti con patologie assimilabili a quelle dell'età senile, ed in special modo per coloro che versano in condizioni di disabilità e non autosufficienza fisica e/o psichica;
- b) servizi sociali e socio-sanitari per le persone adulte che versano in stato di bisogno sociale e socio-sanitario, ivi incluse le persone con disabilità, per assicurare loro una migliore qualità di vita;
- c) servizi sociali e socio-sanitari per l'area della maternità, dell'infanzia, e dell'adolescenza, secondo le esigenze indicate dalla pianificazione locale definita dal Piano di zona.

In un contesto socio-economico in continua evoluzione, la sfida che ASP ha raccolto è quella di offrire risposte innovative ed efficaci, garantendo ogni giorno trasparenza e sostenibilità nella gestione dei servizi socio-assistenziali e nell'azione amministrativa. I principi nel guidare l'azione istituzionale si declinano nei seguenti indirizzi di gestione:

Area servizi alla persona

La persona è il cuore pulsante dell'organizzazione, questa viene messa al centro, cercando di implementare, migliorare e ampliare, tutte le tipologie di servizi che possano soddisfare le diverse esigenze e favorendo il benessere di chi vi lavora. L'obiettivo è quello di creare inclusione, accoglienza e di saper dialogare con target di riferimento sempre più differenziati.

Area gestione del patrimonio

La gestione, secondo criteri di efficienza, trasparenza e equità, ha l'obiettivo di valorizzare il patrimonio disponibile, sia immobiliare che agrario, in modo tale da generare risorse da destinare al welfare cittadino. L'azione di ottimizzazione ed efficacia si esprime mediante recupero di morosità, massimizzazione dei profitti anche conseguente ad azioni di razionalizzazione organizzativa e trasparenza nel processo di locazione.

Area personale

L'indirizzo è quello di valorizzare e formare in modo costante, il proprio personale; merito e responsabilità sono i valori aggiunti delle politiche delle risorse umane.

Area patrimonio culturale e artistico

La cultura è testimonianza storica ma è anche benessere e crescita personale; secondo questi principi ASP Città di Bologna valorizza il proprio patrimonio artistico e culturale rendendolo disponibile ai cittadini, mantenendolo in un buono stato di conservazione.

Gli stakeholder ed il sistema delle relazioni di ASP Città di Bologna

Nel quadro programmatico che vede il Comune di Bologna assumere la funzione di pianificazione e di controllo dei servizi sociali, ASP si pone quale soggetto pubblico deputato alla gestione dei servizi del territorio bolognese. I servizi e gli interventi sociali sono oggetto di un Contratto di Servizio tra Comune ed ASP, sottoscritto anche dall'Azienda USL per gli ambiti di competenza. Per la gestione di tali servizi ASP si raccorda con gli altri enti competenti: AUSL, Autorità giudiziaria, Questura, Prefettura, Ministero dell'Interno, Regione Emilia-Romagna.

Oltre alla dimensione gestionale, ASP Città di Bologna si propone come soggetto attivo e parte del sistema di welfare cittadino. Definiamo i nostri obiettivi e politiche di gestione interagendo e dialogando con le istituzioni rappresentative del territorio al fine di organizzare servizi ed interventi che rispondano alle esigenze reali delle persone.

ASP lavora costantemente con il Comune per rileggere il sistema dei servizi ed interventi a fronte dei bisogni emergenti e per rimodulare l'offerta dei servizi, anche attraverso gruppi di progetto e tavoli di lavoro tematici.

Il sistema di governance dell'ASP

Le ASP nascono, a seguito dell'introduzione della Legge Regionale 2/2003, come naturale trasformazione delle IPAB.

Sono aziende multiservizi nate, secondo una precisa volontà riorganizzativa, per rispondere ad una maggiore economicità ed incremento della qualità dei servizi offerti.

Le partecipazioni di ASP Città di Bologna sono le seguenti:

Comune di Bologna 97%

Città Metropolitana di Bologna 2%

Fondazione Cassa di Risparmio di Bologna 1%

Gli obiettivi strategici e le strategie

La programmazione e l'azione di ASP Città di Bologna si sono sviluppate, per l'anno 2021, all'interno del quadro generale dalle scelte strategiche operate dal Comune di Bologna in materia sociale e sanitaria, formalizzate nel Piano di zona per la salute e il benessere sociale del distretto Città di Bologna.

Il Piano di Zona del Distretto Città di Bologna, seguendo a sua volta il sentiero tracciato dagli obiettivi strategici comuni individuati dalla Regione, riconosce la centralità del Distretto come ambito territoriale sul quale orientare la lettura dei bisogni e la programmazione degli interventi e l'implementazione di nuovi strumenti e servizi sempre più vicini ai cittadini. In particolare, il contrasto alla povertà e all'impoverimento rappresenta l'impegno centrale e di prospettiva del Piano di Zona, in coerenza con le linee di mandato della Giunta comunale.

La programmazione regionale prima e distrettuale comunale poi, è stata successivamente contestualizzata alla realtà aziendale tramite la delibera n. 3 dell'Assemblea dei Soci di ASP del 09/12/2020 nella quale sono stati deliberati i macro-obiettivi per l'anno 2021:

- Consolidamento, sviluppo e qualificazione del sistema di offerta dei servizi alla persona di ASP Città di Bologna attraverso la riformulazione dei Servizi per la domiciliarità, il rinforzo delle competenze di tutto il personale di front-office e dei responsabili dei centri servizi, l'investimento sulla qualità dei processi di lavoro dentro le strutture, l'avvio di gare di appalto per lavori di costruzione e ristrutturazione di immobili che accoglieranno i nuovi appartamenti protetti per gli anziani, la partecipazione a progetti di ricerca locali, nazionali e internazionali.
- Sviluppo organizzativo e gestionale: interventi su Struttura e su Cultura dell'Organizzazione attraverso l'investimento sulle competenze, il miglioramento del clima organizzativo e il rinforzo delle relazioni sindacali.
- Gestione patrimoniale e sostenibilità economica: il Patrimonio di ASP quale asset strategico, per la garanzia di sostenibilità e per la sua capacità di essere funzionale alla risposta dei bisogni sociali.
- Consolidamento della posizione di ASP in ottica di sussidiarietà e di integrazioni con gli altri attori del Welfare locale.

Successivamente tali obiettivi sono stati trasformati in obiettivi organizzativi annuali per i servizi, gli uffici e per i responsabili.



RENDICONTAZIONE DELLE POLITICHE E DEI SERVIZI

ASP Città di Bologna progetta e gestisce servizi sociali e socio-sanitari a favore delle persone anziane, minori e famiglie, adulti in difficoltà e immigrati, in ottica di un miglioramento continuo dei servizi ai cittadini e di lavoro di rete:

- ASP si affianca alla persona anziana per accompagnarla in ogni situazione di fragilità o non autosufficienza, anche coinvolgendo i suoi caregiver. I servizi rivolti agli anziani si dividono in Servizi residenziali; Servizi per la domiciliarità; Centro diurno; Centro d'Incontro Margherita; Caffè Alzheimer.
- I servizi dedicati ai Minori e Famiglie riguardano l'accoglienza residenziale e semiresidenziale per minori e madri con bambini. Gestisce inoltre il Centro per le famiglie, uno spazio di ascolto, orientamento e accompagnamento per affrontare situazioni come l'adolescenza dei figli, la nascita di un bambino o la separazione.
- ASP gestisce il Servizio di Protezione Internazionale, rivolto alle persone richiedenti asilo e ai titolari di protezione internazionale e umanitaria e del sistema di accoglienza di Minori Stranieri non Accompagnati (MSNA). Coordina il progetto SAI a livello metropolitano assicurando la presa in carico sociale di tutte le persone inserite.
- ASP gestisce i servizi destinati al Contrasto alla Grave Emarginazione Adulta: accoglienza, servizi di prossimità, interventi di integrazione e "Piano freddo". Sviluppa progettualità relative al superamento delle Aree sosta nuclei sinti, accompagnamento educativo, disagio psichico e progetti all'interno del carcere.
- ASP gestisce i Servizi Abitativi e di pronta accoglienza: gestione immobili e monitoraggio dell'andamento di progetti di inserimento di persone adulte o nuclei familiari con l'obiettivo di avviare progetti di autonomia abitativa nei tempi previsti per l'accoglienza.
- Inoltre ASP tutela la gestione del Patrimonio immobiliare e agricolo a supporto della gestione dei servizi sociali e socio-sanitari.

Si evidenzia che nell'anno trascorso, e nell'attuale presente, la vita dei servizi di ASP Città di Bologna è stata inevitabilmente condizionata dai cambiamenti legati alla pandemia da Covid-19.



SERVIZI AGLI ANZIANI E CAREGIVER



**4 CASE RESIDENZA
ANZIANI
375 POSTI LETTO**

— — —
**1 CASA DI RIPOSO
63 POSTI LETTO**



**85 APPARTAMENTI
PROTETTI
142 POSTI LETTO**



**1 GRUPPO
APPARTAMENTO
6 POSTI LETTO**

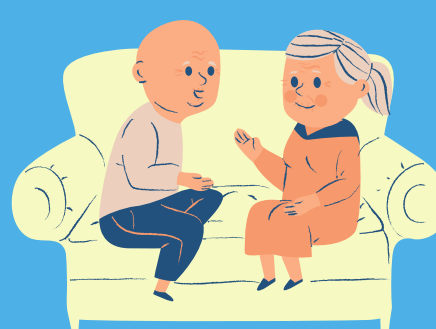
— — —
**1 COMUNITÀ ALLOGGIO
12 POSTI LETTO**



**5 CENTRI DIURNI
111 POSTI DI CUI
107 PUBBLICI**



**PROGETTO
TENIAMOCI PER MANO
— — —
4 CAFFÉ ALZHEIMER**



**1 CENTRO DI INCONTRO
15 POSTI
+ 15 PER CAREGIVER**

Nella secolare storia che ha portato alla costituzione di ASP Città di Bologna, l'area anziani rappresenta uno dei nuclei più antichi. Negli ultimi decenni, ogni momento di questa storia si è contraddistinto per il forte senso di responsabilità verso la città ed il futuro dei cittadini di Bologna, attraverso il potenziamento e la qualificazione dei servizi e delle risposte fornite alla comunità.

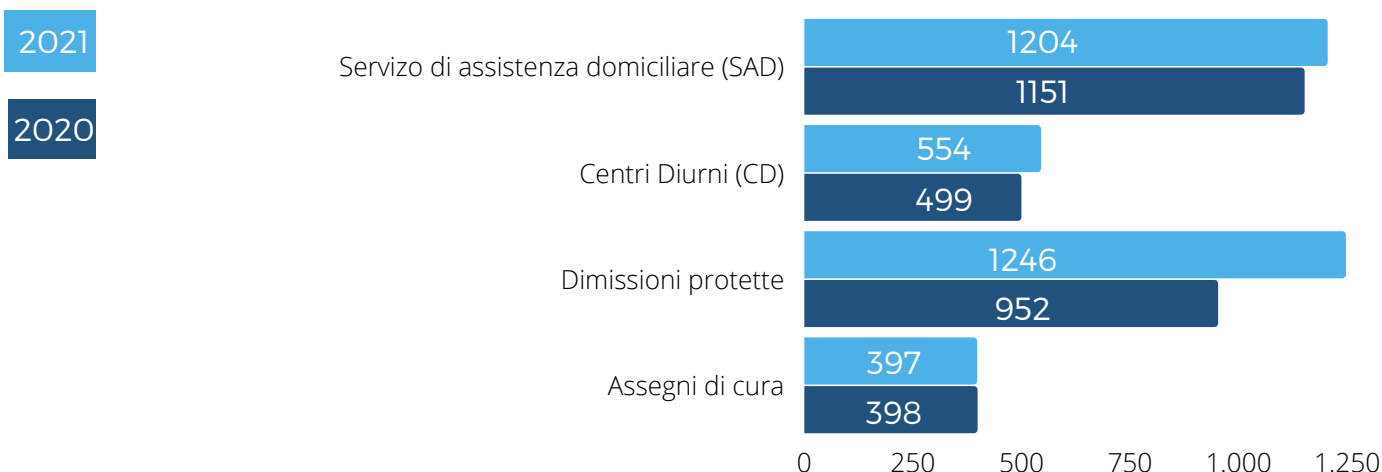
L'area anziani di ASP ad oggi è una rete vasta e composita: fornisce direttamente o indirettamente tutte le tipologie di servizi che completano una filiera - dai servizi domiciliari, ai servizi semiresidenziali, ai servizi residenziali a bassa intensità assistenziale, fino a servizi caratterizzati da elevata specializzazione socio-sanitaria.

A gestione diretta: Quattro Case Residenza Anziani, cinque Centri Diurni dei quali tre con specializzazione demenze, una Casa di Riposo, quattro Residenze che ospitano complessivamente un centinaio di Appartamenti Protetti, una Comunità Alloggio, un Gruppo Appartamento. Due Progetti "Teniamoci per Mano" rispettivamente in Area Est e Area Ovest della città comprendono due servizi di assistenza domiciliare specializzata per Alzheimer, quattro caffè Alzheimer, un Meeting Center, tre gruppi di stimolazione della memoria. Si tratta di un insieme multisfaccettato di realtà territoriali e residenziali, nate in contesti ed in momenti storici diversi, che persegue con metodologie comuni e grazie ad un supporto articolato e composito, l'obiettivo di raggiungere le famiglie ed i cittadini che si trovano a fronteggiare una condizione di perdita di autonomia.

Servizi sociali per la domiciliarità (a gestione indiretta)

La permanenza al domicilio continua ad essere uno degli assi portanti della programmazione dei servizi e dell'attenzione che ASP rivolge a questo target di popolazione.

Utenti in carico:

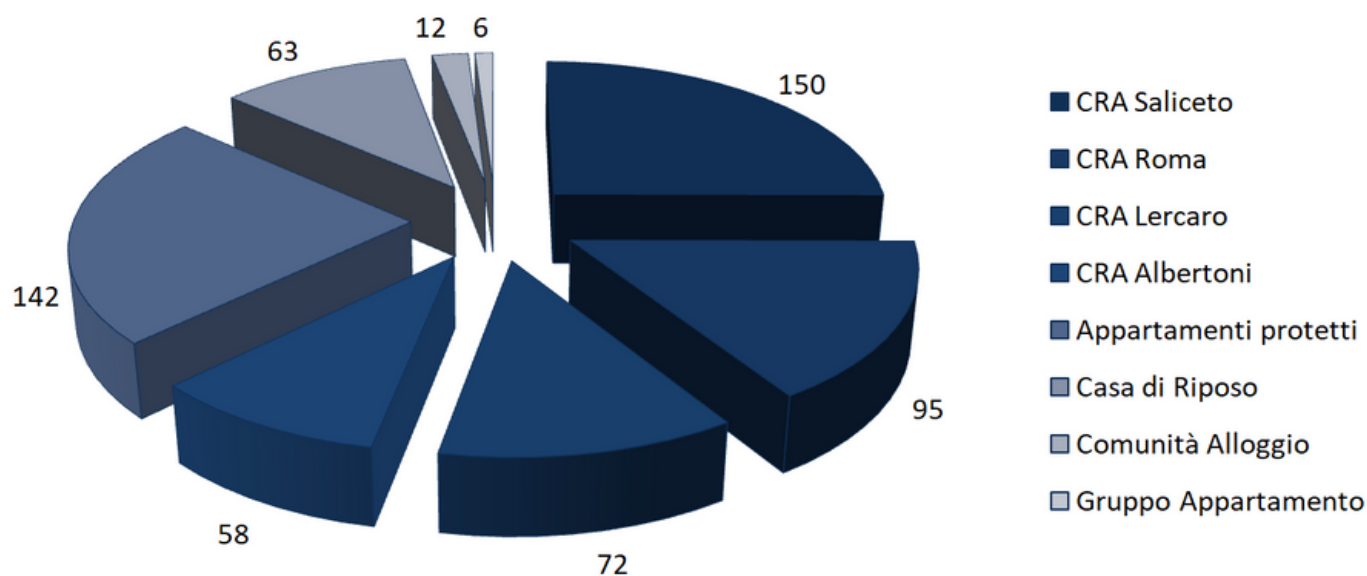


Tasso di occupazione per ciascuna tipologia di servizio

STRUTTURA RESIDENZIALE	Posti letto anno*	tasso di copertura 31/12/2021	tasso di copertura a budget 2021	scostamento tasso copertura effettivo/budget
CASA RESIDENZA ANZIANI (DEFINITIVI)	331	83,90%	99,90%	-16,00%
CASA RESIDENZA ANZIANI (PRIVATI)	18	68,20%	98,80%	-30,60%
CASA RESIDENZA ANZIANI (Gravi Disabilità Lercaro+ Saliceto)	8	100,00%	99,90%	0,20%
CASA RESIDENZA ANZIANI (CEMPA)	6	26,10%	80,50%	-54,30%
CASA RESIDENZA ANZIANI (SOLLIEVO)	9	31,30%	96,70%	-65,40%
CASA RESIDENZA ANZIANI (FAST)	3	92,30%	0,00%	92,30%
TOTALE CRA	375	81,30%		
CASA DI RIPOSO	63	71,80%	96,20%	-24,40%
COMUNITA' ALLOGGIO	12	83,40%	100,00%	-16,60%
GRUPPO APPARTAMENTO VIALE ROMA	6	72,70%	100,00%	-27,30%

*Il n. posti è soggetto a variazione a seguito di modifica allegati tecnico-economico del contratto di Servizio.

POSTI LETTO nelle strutture residenziali (totali nr. 598)





SERVIZI MINORI E FAMIGLIE



**ACCOGLIENZA
RESIDENZIALE IN
COMUNITÀ PER MINORI
E PER NUCLEI
MAMMA/BAMBINO**



**CENTRO PER LE
FAMIGLIE**

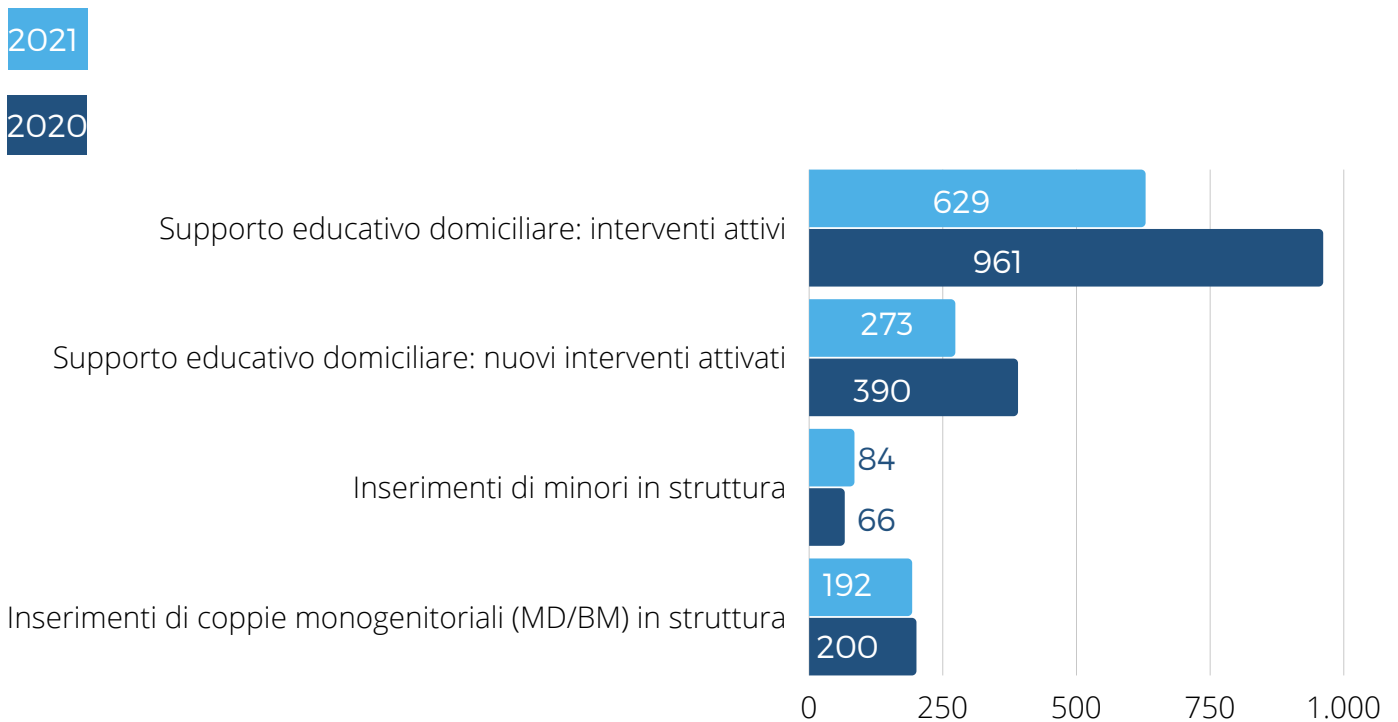


**ASSISTENZA
EDUCATIVA
DOMICILIARE**

Il Servizio Risorse Minori si occupa di due macro aree che si integrano tra di loro, costituendo un sistema integrato di risorse per la realizzazione di progetti elaborati dal Servizio Tutela Minori del Comune di Bologna: l'accoglienza residenziale in comunità per minori e nuclei mamma/bambino, e l'assistenza educativa domiciliare.

Si pone come interfaccia da una parte con i servizi di presa in carico che hanno la titolarità del progetto (Comune e Azienda USL) per l'attivazione dei servizi di accoglienza, dall'altra con le risorse d'accoglienza o di erogazione di servizi domiciliari, con i quali ha la funzione di curare l'aspetto di appropriatezza nell'attivazione del servizio e della sua erogazione.

Servizi per l'accoglienza alloggiativa e supporto educativo domiciliare



Centro per le Famiglie

Punto di riferimento cittadino per le famiglie con figli da 0 a 18 anni.

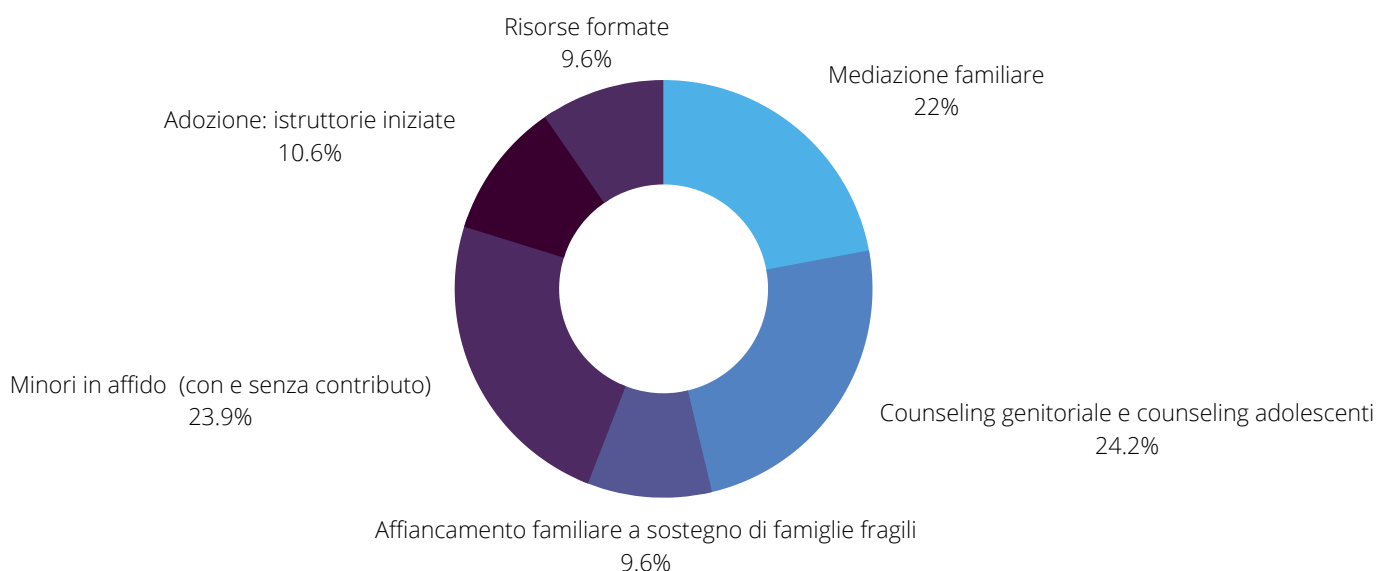
Uno spazio informativo per conoscere le opportunità in ambito educativo, scolastico, sociale, normativo e del tempo libero. Offre consulenza personalizzata per il sostegno alla genitorialità.

Lavora in collaborazione con i servizi sociali per promuovere e sostenere il benessere delle famiglie attraverso la consulenza educativa, la mediazione culturale e dei conflitti, lo sviluppo di interventi di gruppo e per attivare le risorse che le famiglie stesse possono mettere in gioco in termini di scambio e aiuto reciproco nella quotidianità.

Il Centro per le famiglie è anche il riferimento a livello cittadino per progetti di accoglienza familiare e affido.

Al Centro per le famiglie ci si può rivolgere, inoltre, per informazioni e per l'avvio dell'istruttoria finalizzata ad ottenere dal Tribunale l'idoneità all'adozione.

Panoramica delle attività - dati 2021

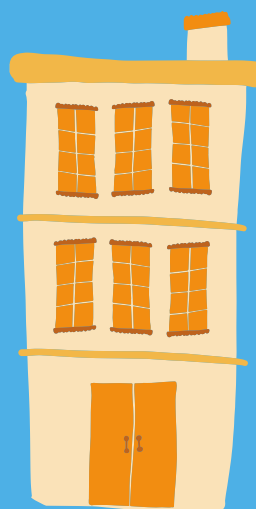




SERVIZI ABITATIVI



**SERVIZI
RESIDENZIALI DI
PRONTA ACCOGLIENZA
E TRANSIZIONE
ABITATIVA**



**ACCOGLIENZA
ABITATIVA E
ACCOMPAGNAMENTO
EDUCATIVO**



**AGENZIA PER
L'ABITARE**

I servizi nell'ambito dell'abitare rappresentano una risposta al problema abitativo, che va dalla gestione delle situazioni di emergenza abitativa alla gestione di servizi di informazione e orientamento rivolti a coloro che si trovano in una condizione di fragilità ma non ancora di emergenza.

Tutti questi interventi hanno come obiettivo l'acquisizione di una vita autonoma e contemplano un pieno coinvolgimento dei soggetti pubblici e privati presenti sul territorio.

Per dare risposte diversificate rispetto alla situazione del nucleo familiare beneficiario, gli interventi si articolano in:

- Servizi residenziali di pronta accoglienza e di transizione abitativa
- Punto di accesso accoglienza abitativa (alberghi) e accompagnamento educativo
- Agenzia per l'abitare

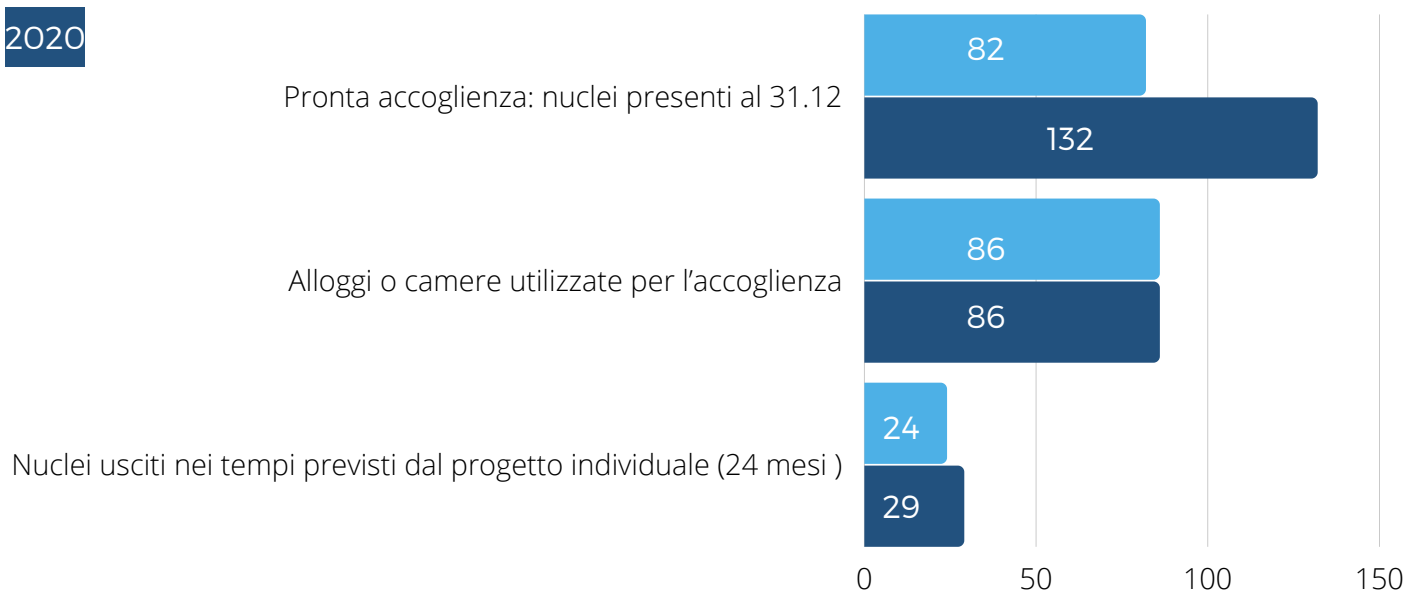
Servizi residenziali di pronta accoglienza e di transizione abitativa



Pronte accoglienze e accompagnamento educativo

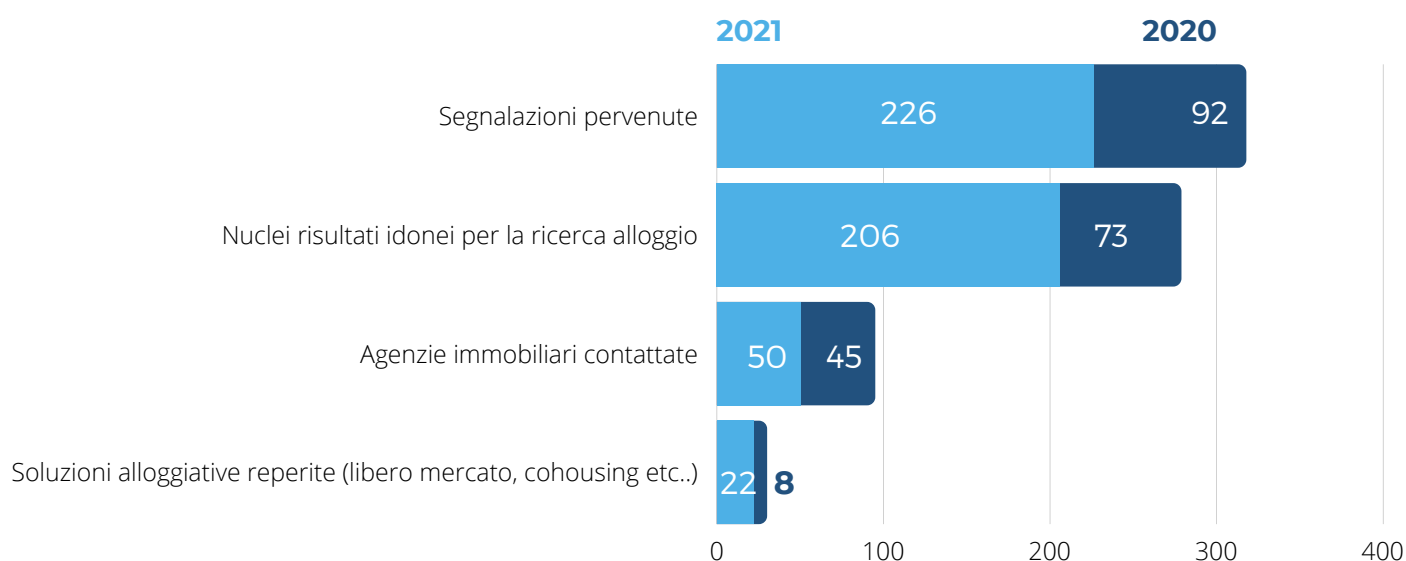
2021

2020



Agenzia per l'abitare

Svolge azioni di accompagnamento alla ricerca attiva di un alloggio nel mercato privato per coloro che pur avendo i requisiti economici faticano a reperire una soluzione alloggiativa adeguata. Per sua natura, l'agenzia deve seguire i cambiamenti del mercato degli immobili, le esigenze e i bisogni dei singoli, delle famiglie, dei lavoratori e degli studenti e di coloro che in generale cercano una soluzione alloggiativa, ma anche di chi desidera affittare un immobile. Per la sua efficacia riveste fondamentale importanza la costruzione della rete territoriale con la quale collabora.





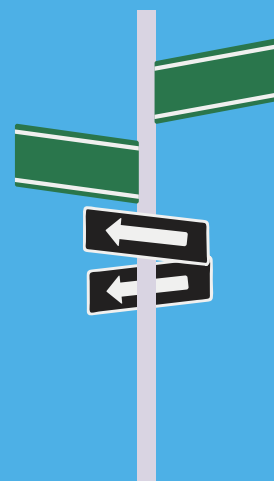
SERVIZI DI CONTRASTO ALLA GRAVE EMARGINAZIONE ADULTA



PIANO FREDDO



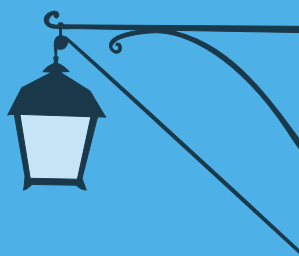
**SERVIZI DI PROSSIMITÀ
SERVIZIO SOCIALE BASSA SOGLIA**



**AREE SOSTA
NUCLEI SINTI**



**ACCOGLIENZA ALLOGGIATIVA
HOUSING FIRST
HOUSING LED**



**AREA
ESECUZIONE PENALE**



LABORATORI DI COMUNITÀ

Gli obiettivi specifici del servizio sono quelli di garantire l'accoglienza e rispondere a specifici bisogni correlati a particolari situazioni di vita attraverso la responsabilizzazione della persona e la riduzione della sua istituzionalizzazione.

Promuovere l'inclusione e la coesione sociale attraverso il rilancio e il rinnovamento del lavoro di comunità e dei legami sociali e territoriali, mirando al recupero in chiave socio-economica delle aree oggetto di intervento.

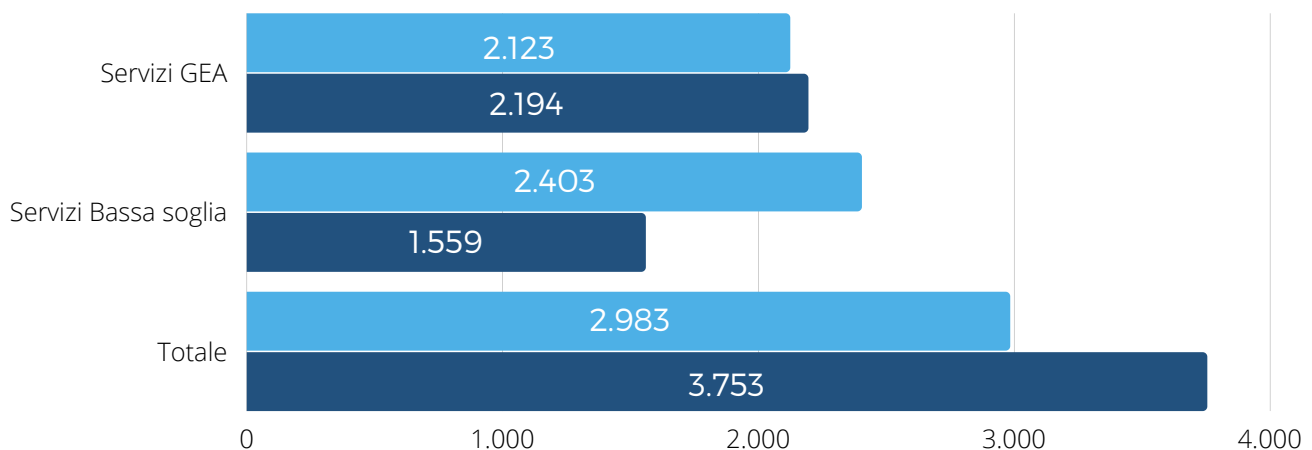
Il servizio gestisce inoltre il Piano Freddo del Comune di Bologna che lavora per offrire l'accoglienza notturna alle persone che vivono in strada, attraverso la messa a disposizione di numerosi posti letto e attraverso il lavoro di monitoraggio e accompagnamento delle Unità di Strada.

Il servizio propone anche interventi dedicati alle persone in esecuzione penale e alla popolazione sinta e residente nelle aree sosta autorizzate.

Utenti complessivi Servizio Contrasto Grave Emarginazione Adulta (GEA)

2021

2020



La somma degli utenti Servizio di Bassa soglia e del Servizio di Grave emarginazione adulta non è la somma degli utenti dei singoli servizi, potendo un medesimo utente essere presente in più servizi nello stesso periodo.

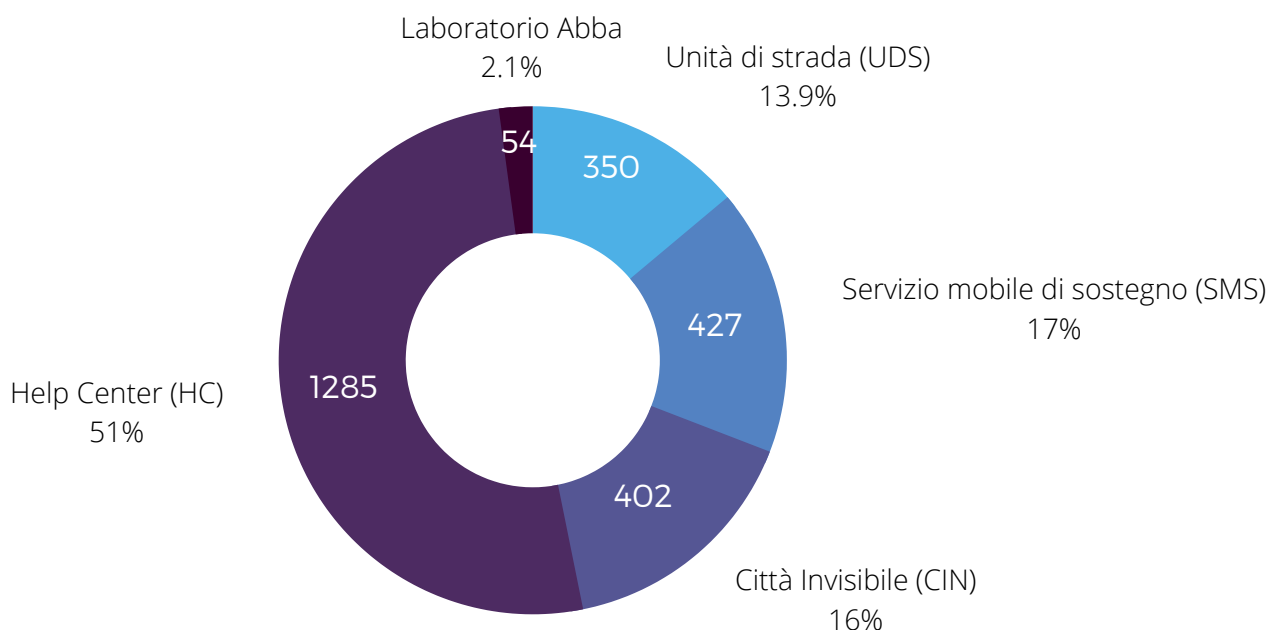
Servizi di prossimità

Svolgono funzioni di prossimità sul territorio con diverse modalità (mobile e stanziale). Obiettivo generale dei servizi è la lotta alla povertà e all'esclusione sociale, secondo una metodologia definibile in *outreach work*.

Da questo obiettivo generale derivano diversi obiettivi specifici:

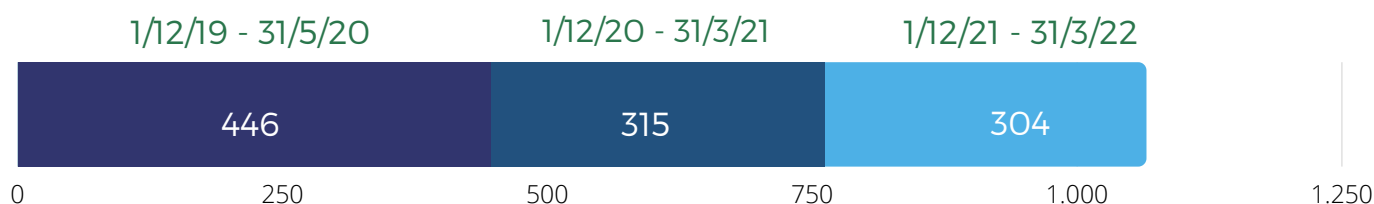
- costruire relazioni significative con i beneficiari del servizio.
- informare e orientare rispetto all'offerta dei servizi presenti sul territorio o indicare il ritorno nel luogo interesse o residenza dove è presente una rete relazionale significativa per la persona.
- dare risposta ai bisogni primari, particolarmente attraverso la distribuzione di beni di prima necessità e cura dell'igiene personale.

Totale persone in carico servizi di prossimità - dato di flusso 2021: **1972 persone**



La somma degli utenti dei servizi di prossimità non è la somma degli utenti dei singoli servizi, potendo un medesimo utente essere presente in più servizi nel periodo

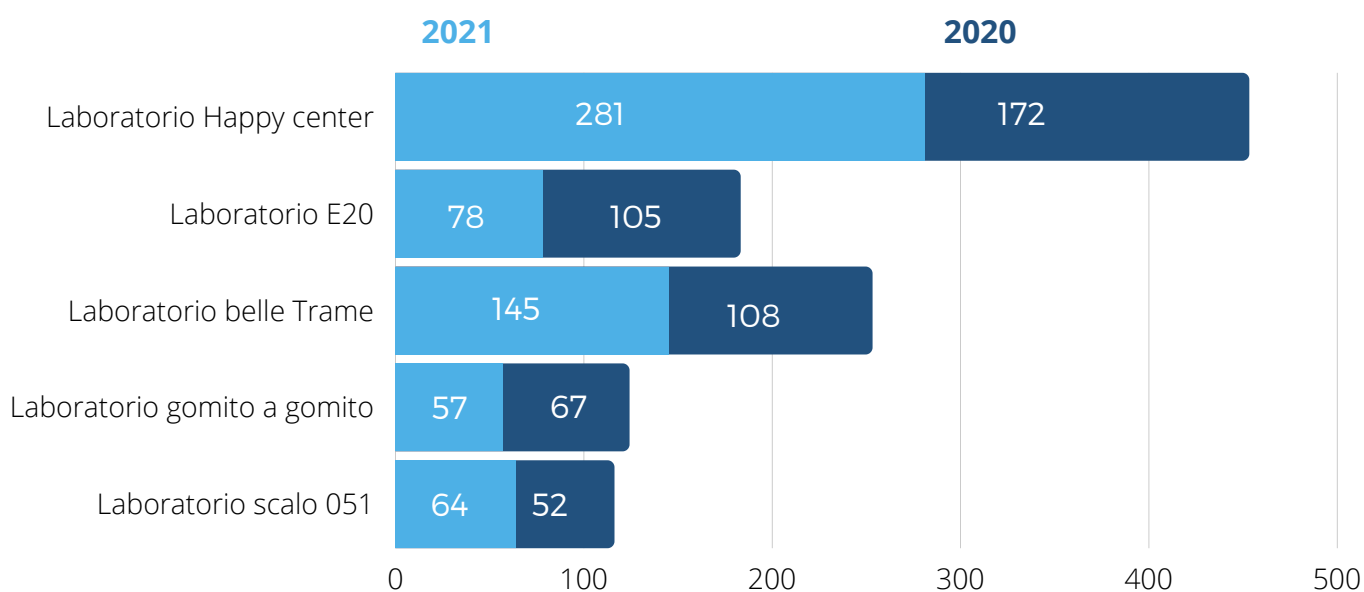
Piano Freddo: persone inserite



Servizi Semiresidenziali

Laboratori di Comunità, spazi di incontro, progettazione e creazione di azioni di innovazione sociale, che hanno come obiettivo primario quello di promuovere l'inclusione e la coesione sociale. Il target di riferimento dei laboratori vuole essere il più possibile ampio e inclusivo; comprende infatti sia persone senza dimora che persone con dimora, gruppi di vicinato e associazioni del terzo settore, e quindi la comunità nel suo insieme.

Hanno partecipato ai Laboratori **415** persone nel 2020 e **540** nel 2021.



Servizi Residenziali

Struttura a bassa soglia di accesso Casa Willy, Struttura per bisogno indifferibile ed urgente Rostom, Strutture di accoglienza notturna Rifugio della solidarietà, Beltrame, Madre Teresa di Calcutta, etc. Totale: **432** accoglienze nel 2020 e **757** nel 2021.

Programma "Housing First Co.Bo."

Inserimento in alloggi co-housing di persone, con un'attenzione particolare all'inserimento di target specifici della popolazione definita "vulnerabile". L'innovazione del programma sta nella centralità dell'elemento "casa", quale strumento necessario e primario a offrire le possibilità materiali e relazionali affinché le persone possano uscire da una condizione di homelessness.



Inserite **77** persone nel 2020 e **75** nel 2021.

SERVIZI DI PROTEZIONE INTERNAZIONALE



**SERVIZIO SOCIALE
PROTEZIONE
INTERNAZIONALE E
MINORI STRANIERI NON
ACCOMPAGNATI**



**SISTEMA DI PROTEZIONE
RIFUGIATI E RICHIEDENTI ASILO
PROGETTI SPRAR / SIPROIMI**



**PROGETTI DI
INTEGRAZIONE
LAVORATIVA**

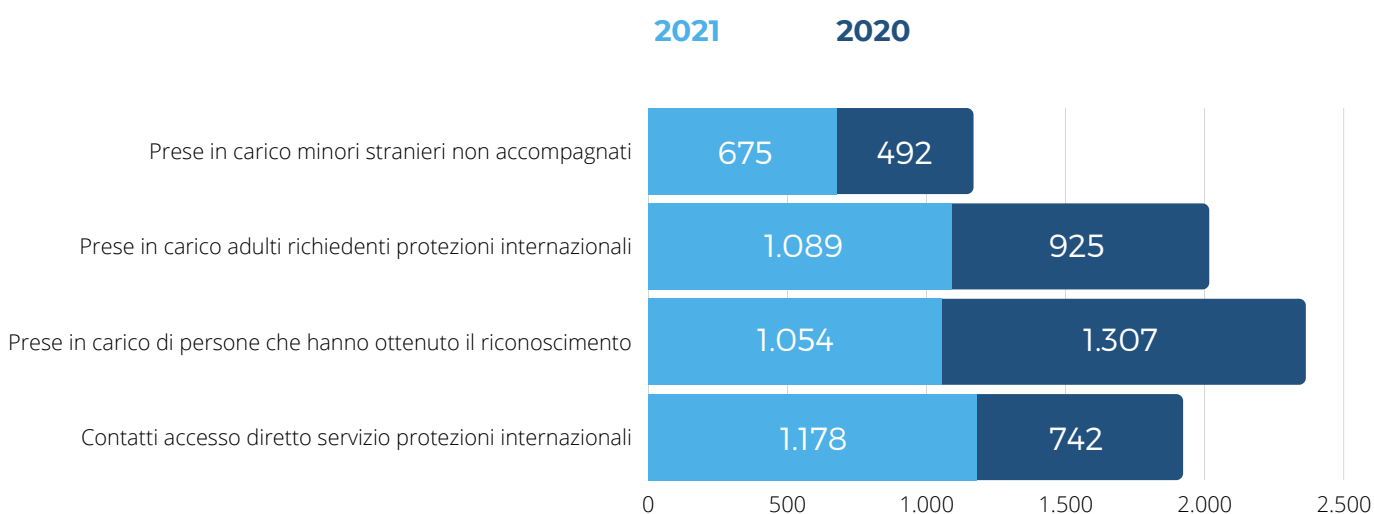
ASP Città di Bologna ha ricevuto il mandato di dare corso al progetto SAI (Sistema Accoglienza e Integrazione), in attuazione del Piano di Accoglienza Nazionale, al fine di realizzare un Sistema territoriale di accoglienza programmato e di qualità, superando l'approccio emergenziale. Si è quindi costituito il Servizio Protezione Internazionale che si pone a livello cittadino e metropolitano come interlocutore unitario in tema di asilo, garantendo la collaborazione alle Istituzioni coinvolte, quali Prefettura, Questura, Ausl, Autorità Giudiziarie, Servizi Sociali di Comunità e Servizi Sociali Tutela Minori territoriali e Ufficio del Tutore .

A tale servizio afferiscono le funzioni specialistiche in tema di asilo e di protezione, necessarie all'orientamento e alla presa in carico dei soggetti sia adulti sia minori stranieri non accompagnati.

Servizio sociale protezione internazionale e minori stranieri non accompagnati

Il Servizio svolge una funzione di ascolto, orientamento, presa in carico ed accompagnamento all'autonomia, per le persone richiedenti protezione internazionale, e per le persone che hanno ottenuto il riconoscimento ma che non sono ancora radicate sul territorio del Comune di Bologna.

Si fa carico dei minori stranieri non accompagnati, attivando le misure di protezione necessarie, in relazione alle Autorità Giudiziarie competenti (GT, Procura Minori, TM) e ai soggetti istituzionali coinvolti (Ministero Interno, Prefettura, FFOO, Ministero Welfare, Commissione Territoriale); cura il progetto Individualizzato per ogni minore, in collaborazione con le strutture di accoglienza, afferenti ai circuiti FAMI e SAI.



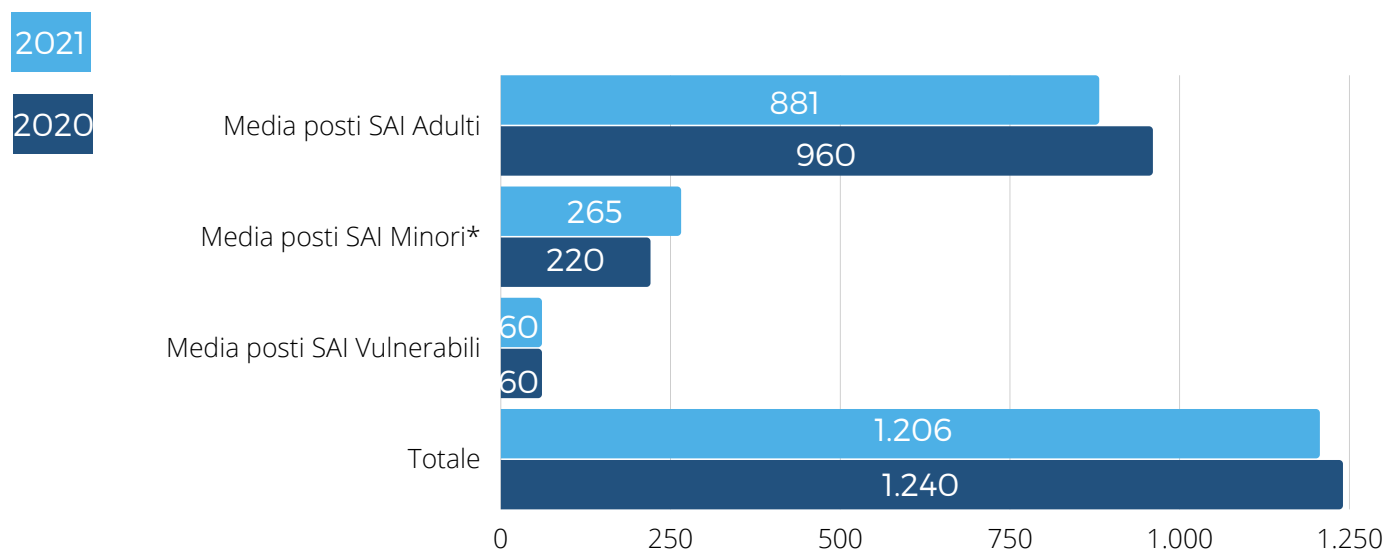
Sistema di protezione rifugiati e richiedenti asilo

Progetti Sprar / Siproimi 2017-2020

Nell'ambito del Servizio Protezione internazionale è stata attivata un'unità operativa di coordinamento dei progetti SAI attivi a livello metropolitano, in favore di adulti e nuclei familiari (Progetto ordinari), Minori Stranieri Non Accompagnati (progetto MSNA) ed infine in favore di titolari di protezione internazionale con specifiche vulnerabilità sanitarie (Progetto DS/DM).

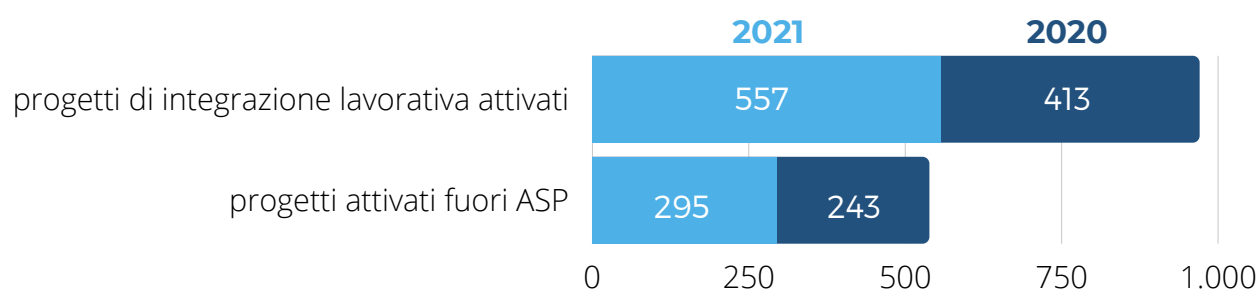
Viene attuato, inoltre, un presidio delle accoglienze di soggetti vulnerabili in ambiti diversi dal SAI, sia per adulti sia per MSNA, ed è attiva la collaborazione con la Prefettura per la gestione di casi complessi all'interno dei CAS.

Dato medio posti occupati su un totale di 1.206 posti autorizzati



*Grazie al progetto Vesta sono stati accolti in famiglia **15** minori nel 2020 e **15** nel 2020.

Progetti di integrazione lavorativa





PATRIMONIO IMMOBILIARE, ARTISTICO E AGRARIO

Il nostro patrimonio immobiliare, artistico e agrario, è espressione di centinaia di anni di storia della Città di Bologna. L'ottica con la quale viene gestito è quella della efficienza economica, mediante la collocazione sul mercato dei nostri beni ricercando la maggiore redditività possibile; il fine ultimo è quello di sostenere, attraverso la redditività del patrimonio, i costi del sistema di welfare cittadino.

Bandi pubblici aperti a tutti e contratti di affitto calmierati sono le modalità di locazione alle quali ci orientiamo seguendo un'ottica di trasparenza e pari opportunità; registriamo delle morosità, sia da parte di inquilini che di titolari di attività, per recuperarle abbiamo implementato procedure specifiche.

Le nostre operazioni di gestione, valorizzazione e redditività, sono accomunate da un unico filo conduttore, restituire alla Città, alla comunità, alle persone quanto più valore possibile per generare un sistema di welfare migliore.

VOCE DI RICAVO	CONSUNTIVO 2019	CONSUNTIVO 2020	CONSUNTIVO 2021
Fitti attivi da fondi e terreni - 30040101	€ 1.501.036	€ 1.491.424	€ 1.407.340
Fitti attivi da fabbricati urbani - 30040102	€ 6.372.384	€ 6.119.850	€ 6.032.102
Fitti attivi istituzionali - 30040103 (parte)	€ 77.250	€ 74.404	€ 77.571
Totale fitti	€ 7.950.669	€ 7.685.677	€ 7.517.012

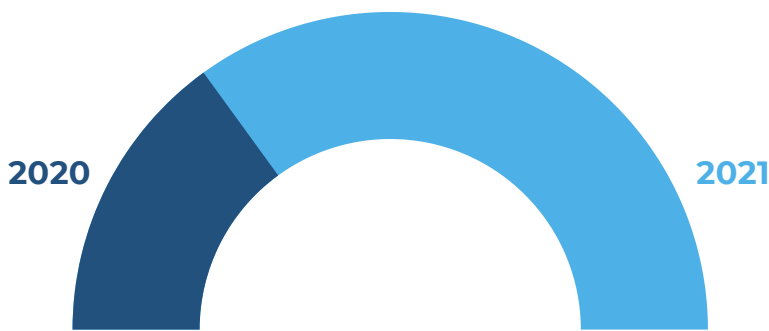
Sono esclusi dalla rappresentazione i fitti istituzionali pagati dalle cooperative per la gestione dei servizi accreditati.

Si rileva un andamento complessivo di flessione, rispetto all'anno precedente, dei proventi e ricavi derivante da utilizzo del patrimonio immobiliare con dato di maggiore impatto derivante da fitti da fabbricati urbani per € -87.748 dovuto a numerosi recessi, ma l'attività svolta relativamente ai bandi di rilocalizzazione ha compensato in parte le cessazioni avvenute.

Patrimonio di ASP in uso al Terzo Settore

Il nostro patrimonio viene messo in parte al servizio di progetti sociali. Accoglienza diurna di persone con disabilità in via del Milliaro, cohousing per adulti con disabilità in Via Barozzi, accoglienza per donne vittime di violenze e sportello di aiuto per uomini maltrattanti sono solo alcuni dei nostri progetti.

Le unità immobiliari in uso a soggetti del terzo settore sono **70** nel 2020 e **127** nel 2021.



Il dato al 31.12.2021 comprende anche gli immobili in uso per progetti educativi.

La Quadreria e il patrimonio storico-artistico

Nella sala storica di Via Marsala n.7 è ospitata "La Quadreria", un museo che restituisce alla città di Bologna tavole e tele di maestri prevalentemente locali dal Cinquecento al Settecento appartenenti al vasto patrimonio artistico di ASP Città di Bologna. La Quadreria, inaugurata il 24 Novembre 2016, è stata inserita all'interno dei Musei Cittadini, permettendo di restituire alla città il valore aggiunto che le sue opere esposte possiedono, sviluppando così cultura, condivisione e coscienza civica.

Nel 2019 La Quadreria ha accolto **6.526** visitatori e **31** eventi.

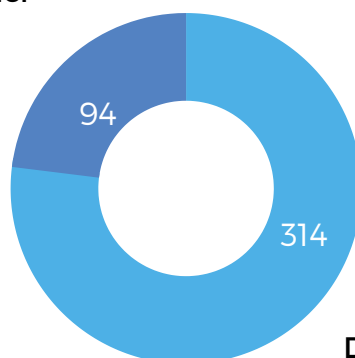
Nel 2021 i visitatori sono stati solo 269 per le chiusure dei musei causa Covid.

RISORSE UMANE

L'organizzazione aziendale continua a prevedere la prevalente presenza di personale che, per tipo di attività, svolge un servizio afferente all'Area dei Servizi alla persona e/o a diretto contatto con l'utenza, affiancato e sostenuto da figure amministrative e tecniche di staff; si rileva che la percentuale di dipendenti che opera nell'Area dei Servizi alla persona è quella prevalente, e pari al 64,22%, mentre la parte restante dei dipendenti opera nei servizi amministrativi e tecnici (il 23,04%) e presso il Servizio di Facility Management (il 12,75%).

Dipendenti amministrativi e tecnici

23%



Dipendenti nei servizi

77%

Tipologia contrattuale

372 dipendenti a tempo indeterminato

36 dipendenti a tempo determinato

I dati sono riferiti al personale dipendente a tempo determinato ed indeterminato al 31 dicembre, compreso il personale in comando.

CATEGORIA	ANNO 2020		ANNO 2021	
	TOT	%	TOT	%
B	236	51,53	199	48,77
C	104	22,7	102	25
D	84	18,34	75	18,38
POSIZIONI ORGANIZZATIVE	26	5,64	24	5,88
DIRIGENTI / DIRETTORE GENERALE	8	1,75	8	1,96
TOTALE	458	100%	408	100%

Età media

Al 31/12/2021 l'età media dei dipendenti è di 49 anni, contro i 48 anni al 31/12/2020.

I dati aziendali sull'età del personale dipendente, in particolare quello a tempo indeterminato, sono coerenti con quelli rilevati a livello nazionale.

La suddivisione dei dipendenti per genere

Resta prevalente la componente femminile, impegnata a tutti i livelli, compresi quelli dirigenziali e direttivi.



Promozione e monitoraggio della sicurezza sul posto di lavoro

Il Servizio Sicurezza e Qualità del lavoro fornisce supporto alle direzioni aziendali rispetto ai processi decisionali di cui questi sono responsabili.

Promuove il miglioramento delle condizioni di lavoro per la tutela della salute e la sicurezza dei lavoratori. E' la struttura preposta al perseguimento degli obiettivi aziendali sulla prevenzione e sicurezza negli ambienti di lavoro e sulla promozione delle condizioni. Agisce per garantire il più alto grado di qualità della vita lavorativa, per proteggere la salute dei lavoratori, prevenire malattie ed infortuni, migliorare il loro benessere fisico, psichico, sociale, riconoscere e contrastare le situazioni di stress lavorativo.

La valorizzazione delle risorse umane: azioni ed interventi

Nel corso dell'anno 2021, ASP ha proseguito nel solco iniziato nell'anno precedente e consolidato percorsi di valorizzazione delle proprie risorse umane, realizzati principalmente mediante:

- la conferma di un modello gestionale imperniato sulla responsabilità aziendale diffusa, che ha incluso un ulteriore nuovo livello di responsabilità, rappresentato dal consolidamento delle figure di coordinamento, individuate nel corso dell'anno tra l'organico dell'Azienda e mediante selezioni pubbliche comparative. Tali figure si collocano in posizione intermedia tra le figure dei Direttori e i titolari di posizione organizzativa, con un ruolo di presidio e raccordo di processi, attività e progettualità complesse caratterizzate dalla trasversalità a più servizi/aree;
- il consolidamento del proprio sistema interno di gestione della performance, sia per il personale del comparto, sia per il personale con qualifica dirigenziale.

Attività di formazione e sviluppo del capitale umano

Il capitale umano è la principale risorsa di ASP: benessere del personale significa qualità nei servizi e quindi benessere dei nostri cittadini-utenti. I dipendenti sono formati in modo costante, per permettere loro di apprendere, sviluppare nuove abilità e competenze trasversali che li portino ad essere sempre più professionali.

Formazione del personale dipendente

QUALIFICA	Ore di formazione anno 2020	Ore di formazione anno 2021	Dipendenti coinvolti al 31/12/2020	Dipendenti coinvolti al 31/12/2021
ADB/OSS	1.285	1.570	180	155
AMMINISTRATIVO	2.259	3.880	100	100
ANIMAZIONE E CURA PERSONA	19	18	2	1
ASSISTENTE SOCIALE	858	754	37	37
DIRIGENTI	309	405	6	6
EDUCATORE	157	135	6	7
INFERMIERI	127	343	23	25
MANUTENZIONE	3	44	2	7
MEDIATORE	7	-	1	-
RAA	236	932	21	30
RESP.CENTRO SERVIZI E RESP.SERV.SUPPORTO	373	564	8	8
SERVIZI SUPPORTO	173	406	14	27
TERAPISTI RIABILITAZIONE	16	25	1	1
totale	5.824	9.076	401	404

Comitato Unico di Garanzia per le pari opportunità, la valorizzazione del benessere di chi lavora e contro le discriminazioni (C.U.G.)

Il Comitato unico di Garanzia ha concluso il proprio mandato al 31/12/2019. Si è avviata la fase di ricerca di lavoratori attraverso una manifestazione di interesse per la nuova costituzione e sono state altresì coinvolte le OO.SS. per l'individuazione dei loro rappresentanti. Il periodo pandemico non ha permesso di avviare il Cug nell'anno 2020. La costituzione del nuovo Comitato è avvenuta con provvedimento del DG n. 50 del 2/02/2021. Il Direttore Generale ha successivamente approvato il Piano triennale delle azioni positive 2021-2023 redatto a cura del Comitato Unico di Garanzia.

BILANCIO

Nel 2021 l'economia globale ha registrato il perdurare della contrazione economica, effetto del prolungarsi della pandemia sul tessuto economico e sociale.

In considerazione della fortissima evoluzione del contesto causata dal Covid-19, l'Azienda, in piena sinergia con il Comune di Bologna, in continuità con l'anno 2020, ha consolidato le strategie, attività e modalità operative per far fronte alla crisi e ripristinare l'equilibrio economico e finanziario complessivo.

Di seguito i dati aggregati del Conto Economico 2021, comparati con il Budget 2021 e il Conto Economico dell'anno precedente.

CONTO ECONOMICO AGGREGATO	CONSUNTIVO 2020	BUDGET 2021	CONSUNTIVO 2021
A) VALORE DELLA PRODUZIONE	81.248.482 €	86.350.653 €	88.618.869 €
B) COSTI DELLA PRODUZIONE	79.549.420 €	84.445.563 €	86.561.454 €
DIFFERENZA TRA VALORE E COSTI DELLA PRODUZIONE (A-B)	1.699.061 €	1.905.089 €	2.057.415 €
C) PROVENTI E ONERI FINANZIARI	48.780 €	54.917 €	44.567 €
D) RETTIFICHE DI VALORE DI ATTIVITA' FINANZIARIE	0 €	0 €	0 €
E) PROVENTI E ONERI STRAORDINARI	361.270 €	150.000 €	5.015 €
RISULTATO PRIMA DELLE IMPOSTE (A-B+C+D+E)	2.109.111 €	2.110.006 €	2.106.997 €
22) IMPOSTE SUL REDDITO	2.067.396 €	2.110.006 €	1.938.165 €
23) UTILE (O PERDITA) DI ESERCIZIO	41.716 €	0 €	168.832 €





Scansiona il QR-Code per accedere al sito di aspbologna.it
e scaricare la versione integrale del Bilancio sociale 2021