

## LA FORMAZIONE IN MODALITÀ E-LEARNING E WEBINAR

A cura del Servizio Accreditamento, Formazione e Qualità

La necessità di rispettare le indicazioni del distanziamento sociale ha determinato nuove modalità di erogazione della formazione, con corsi in modalità e-learning (corsi video registrati) o in modalità webinar, dove viene ricreata un'aula virtuale in cui i discenti e docente possono interagire.

Le tematiche formative proposte in ASP hanno rispecchiato le nuove necessità lavorative: gestione del personale in era pandemica, organizzazione del lavoro nelle Pubbliche Amministrazioni ai tempi del Coronavirus, lo stress, la gestione dei rapporti di lavoro subordinato nella emergenza covid-19, lo smart working, etc.

Nei primi 6 mesi dell'anno 2021 i corsi di formazione hanno infatti riguardato: la sicurezza dei luoghi di lavoro interessando in particolare il personale assistenziale e sanitario; la trasparenza nella PA e l'anticorruzione; il miglioramento del funzionamento organizzativo attraverso la costituzione di laboratori per individuare soluzioni precise e operative, tracciando le responsabilità e condividendo il processo; nuove procedure contabili a seguito dell'implementazione del software di contabilità; il tema dello smart working per gestire al meglio il lavoro "da casa". Agli operatori dell'area anziani sono stati inoltre proposti corsi a distanza su: corrette procedure di igiene delle mani, gestione dell'incontinenza nell'anziano e come prendersi cura dello stress con la mindfulness. Infine è stato proposto a tutti i dipendenti la possibilità di seguire il corso e-learning sulla prevenzione e controllo delle infezioni da Sars-cov2.

## MEDICI IN FORMAZIONE PRESSO LE STRUTTURE DI ASP

Alma Mater Studiorum - Università di Bologna per la scuola di specializzazione in geriatria e ASP Città di Bologna hanno sottoscritto una convenzione per lo svolgimento delle attività formative dei medici in formazione specialistica, presso le strutture socio-sanitarie di ASP. L'esperienza acquisita negli anni da ASP nella progettazione e gestione dei servizi per gli Anziani ha fatto sì che l'Azienda sia divenuta uno dei principali punti di riferimento per le famiglie che si trovano ad assistere un proprio congiunto anziano con fragilità e con limitate condizioni di autonomia. L'esperienza vissuta a seguito della pandemia connessa al Covid 19 ha evidenziato la necessità di un processo di riprogettazione generale dei Servizi, che richiede l'apertura a nuovi modelli e che dovrà essere sviluppato attraverso azioni mirate alla promozione di un approccio globale alla qualità di vita dell'anziano, entrando in relazione convenzionale che gli enti e le istituzioni che possono offrire interventi di natura formativa e specifiche competenze professionali.



## ACCOGLIENZA DEI RIFUGIATI AFGHANI

Tutta la cittadinanza del territorio metropolitano può collaborare

Di fronte all'arrivo di persone fuggite dalla crisi afghana, il SAI-Sistema Accoglienza e Integrazione metropolitano di Bologna, può rispondere ai nuovi bisogni di accoglienza e supporto anche ampliando la disponibilità di appartamenti e case nel territorio metropolitano, grazie alla rinnovata collaborazione della società civile.

Strutturato nell'accoglienza diffusa e nell'accompagnamento delle persone all'autonomia e all'integrazione, il SAI mira a garantire la tutela e l'esercizio dei diritti di ciascuna/o, come previsto dalla normativa sulla protezione internazionale.

Per maggiori informazioni [www.bolognacares.it](http://www.bolognacares.it)

Tutti i cittadini e le cittadine che lo desiderano possono collaborare attivamente al Sistema di Accoglienza. Chi vuole rendere disponibile un alloggio in locazione per l'accoglienza, può contattare il Servizio Protezioni Internazionali di ASP Città di Bologna, che gestisce il SAI metropolitano su mandato del Comune di Bologna e in accordo con gli altri comuni del territorio metropolitano, scrivendo a: [info.protezioniinternazionali@aspbologna.it](mailto:info.protezioniinternazionali@aspbologna.it)

Il SAI metropolitano di Bologna prevede anche la possibilità di vivere diverse esperienze di vicinanza solidale quali: accoglienza in famiglia di giovani adulti/e e minori stranieri non accompagnati/e, affiancamento/affidamento familiare, tutela volontaria e tanto altro. A queste attività è dedicato il Progetto Vesta. Chi fosse interessato a collaborare, può candidarsi sul sito web dedicato: [progettovesta.com](http://progettovesta.com)

Azioni analoghe vengo sviluppate nel territorio del Nuovo Circondario Imolese, pertanto i cittadini residenti nei Comuni del Nuovo Circondario Imolese possono contattare direttamente il Servizio Programmazione Socio Sanitaria alla mail [usep@nuovocircondarioimolese.it](mailto:usep@nuovocircondarioimolese.it)



Mosaico News Anno XX - Numero 3-2021

Autorizzazione del Tribunale di Bologna n. 7367/03

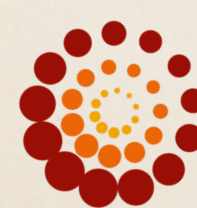
Direttrice Responsabile: Rosanna Favato

Redazione: Francesca Farolfi - Luana Redalié

### Contattaci

Viale Roma, 21 - 40139 Bologna

Tel: 051 6201492/493 [comunicazione@aspbologna.it](mailto:comunicazione@aspbologna.it)



**ASP CITTÀ DI BOLOGNA**  
Azienda pubblica di servizi alla persona

**ASPNEWS 3-2021**

Periodico di informazione

dell'Azienda di Servizi alla Persona

ASP Città di Bologna

## LE LINEE STRATEGICHE 2022-2024

A cura di Rosanna Favato - Amministratrice unica

ASP ha approvato le linee strategiche per il prossimo triennio, evidenziando alcune dimensioni prioritarie di intervento per l'anno 2022 individuate sulla base di opportunità che si sono delineate e che ASP è chiamata a cogliere quali occasioni di crescita e di ulteriore radicamento della propria attività.

Tra queste, la piena attuazione del nuovo modello organizzativo nella direzione del completamento degli organici previsti, promuovendo la formazione aziendale, quale leva per il consolidamento della cultura e del modello organizzativo ridefinito.

ASP si pone nell'ottica di consolidare, qualificare e ampliare forme di co-programmazione e di co-progettazione rispetto a diversi filoni di intervento che caratterizzano la propria attività, forti di una normativa che sempre più definisce il quadro di riferimento generale e le possibilità operative per costruire forme di collaborazione tra la Pubblica Amministrazione e gli Enti del Terzo Settore, nello spirito della condivisione della funzione pubblica indicata dal Codice del Terzo Settore.

La lettura dell'attuale composizione dei bisogni e dell'esistente e consolidato sistema dell'offerta, apre spazi di rilevanza strategica che ASP è chiamata a valorizzare per completare la propria gamma di servizi, posizionandosi quale possibile soggetto di raccordo e di integrazione tra il sociale e il sanitario e completare la filiera di offerta a favore della popolazione anziana. In particolare, si definisce quale linea di sviluppo prioritario per il prossimo periodo lo studio e la costruzione delle necessarie condizioni istituzionali, strutturali e organizzative per lo sviluppo di nuove aree di intervento e nuovi servizi di natura sanitaria.

All'interno di un confronto di natura regionale e locale, ASP è chiamata ad agire un ruolo rilevante quale soggetto pubblico che da anni è impegnato nella strutturazione di interventi e servizi inerenti per le politiche abitative. Dopo la fase della gestione delle emergenze e andando oltre la seppur necessaria modalità dei sostegni economici, si delinea una rinnovata attenzione al tema in chiave orientativa, di vicinanza e di accompagnamento ai singoli e ai nuclei familiari interessati, e di sperimentazione di modalità innovative di valorizzazione del patrimonio abitativo pubblico e privato mediante la costruzione di accordi e modalità di accesso e di sostegno.

L'esigenza rilevata e la volontà confermata di procedere ad una revisione complessiva delle sedi e strutture all'interno delle quali sono collocati i servizi, in prevalenza a favore di soggetti anziani, richiede un lavoro di investimento di energie progettuali per costruire una proposta complessiva di rivisitazione e valorizzazione dei luoghi di ASP.

Per questo motivo il prossimo arco temporale di lavoro dovrà prevedere lo studio di nuove soluzioni strutturali, logistiche e organizzative finalizzate ad una riprogettazione degli spazi esistenti, alla ideazione di possibili ampliamenti strutturali e all'individuazione di sedi/strutture da dedicare all'implementazione di nuovi servizi.

Nelle linee di indirizzo vengono delineati sempre di più scenari che vedono ASP quale possibile promotore di nuove forme di abitare condiviso, valorizzando le esperienze pilota già attive, e consolidando il modello del social housing e del co-living a favore di differenti target e di molteplici ambiti attuativi.

Inoltre, l'esperienza di analisi e di confronto progettuale in essere, ha aperto una rilevante dimensione di interesse rispetto al tema dell'agricoltura sociale e, più in generale, della valorizzazione del patrimonio rurale.

Viene, quindi, confermata la dimensione strategica connessa alla piena valorizzazione del patrimonio di ASP quale risorsa centrale per la vita, la sostenibilità e la crescita dell'intera azienda e, di conseguenza, delle potenzialità per la comunità locale di riferimento.

## EVENTO PUBBLICO DI METÀ MANDATO

Il prossimo 9 novembre presso Palazzo Gnudi si terrà l'evento pubblico dedicato al bilancio di metà mandato, un'occasione per fare il punto sulle sfide aperte e sulle prospettive strategiche dell'Azienda pubblica del Welfare cittadino.

Per informazioni e prenotazioni:

Segreteria di Presidenza e Direzione generale: [direzione@aspbologna.it](mailto:direzione@aspbologna.it)



ASP CITTÀ DI BOLOGNA  
Azienda pubblica di servizi alla persona

# RELAZIONE DI METÀ MANDATO

SFIDE APERTE E PROSPETTIVE STRATEGICHE

**martedì  
9 novembre 2021  
ore 16**

**SALA DEGLI SPECCHI - PALAZZO GNUDI  
via Riva Reno 77 Bologna**

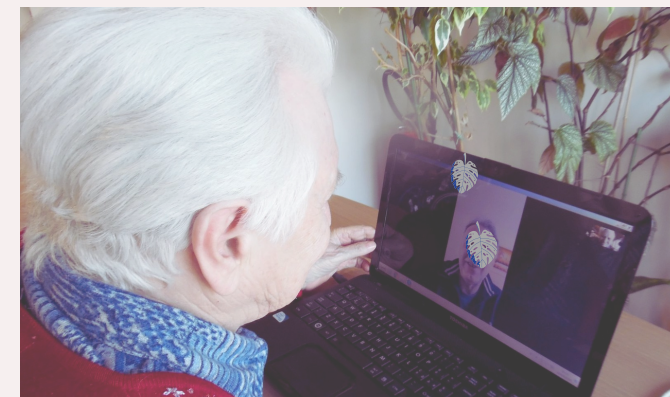
## INFORMATIZZAZIONE AZIENDALE E SERVIZI ANZIANI

A cura della Redazione

L'informatizzazione dei processi di lavoro vedrà un passo decisivo di traduzione operativa dei processi avviati nel 2021 per la gestione patrimoniale e contabile e la piena attuazione delle linee di sviluppo programmate per i servizi alla persona, in particolare in area anziani.

Le azioni preventive di rinnovo tecnologico e di miglioramento del supporto informatico agli operatori hanno consentito di gestire in modo efficiente le nuove modalità di organizzazione del lavoro agile a seguito dell'emergenza sanitaria, per esempio, mediante la rapida attivazione dei sistemi per la video conferenza e per le riunioni online, con la messa in opera di sistemi per la connessione ospiti-parenti (alcuni oggetto di donazioni) e per la gestione delle attività di tele supporto psicologico a ospiti e operatori.

Tale scelta giunge quale ulteriore tassello che va a completare un percorso di investimento attuato dai servizi per tener viva la relazione e la comunicazione durante il periodo di grande crisi connesso alla pandemia che ha certamente compromesso l'abituale dialogo collaborativo tra operatori e familiari con il blocco degli accessi e la limitazione delle visite, situazione solo in parte mitigata dall'introduzione di modalità di contatto per via telefonica e con videochiamata, dalla circolazione di informazioni mediante lettere, comunicati e liste broadcast.



È in fase di avvio il progetto per lo sviluppo della nuova Cartella integrata socioassistenziale per reparti e centri diurni ed è già in fase attuativa l'azione di revisione del sito Internet e Intranet istituzionale di ASP, che include l'adeguamento alle linee guida AgID sull'accessibilità e la dematerializzazione completa della documentazione per l'accesso e le comunicazioni col cittadino.

ASP si pone quindi sullo scenario locale come promotore di servizi e azioni di supporto e di sviluppo alla rete per l'assistenza familiare per avvicinare al perimetro pubblico potenziali risorse oggi lontane a garanzia dei caregiver e per una piena valorizzazione delle molteplici opportunità presenti all'interno di un quadro ricomposto verso il quale orientare chi è portatore del bisogno.